



Centro Juvenil Banco de los Niños
Presidencia infantil: Colectivo integrado por 12 niños , niñas y jóvenes
Dirección: El Duraznal 8177 Cerro Navia
E.mail: bancodelosninos@yahoo.es
Página WEB : www.bancodelosninos.cl
Teléfonos: 02- 6435207 / 02- 4582412/ 8-7565180/ 9-3776190

LA BANQUE DES ENFANTS

**CERRO NAVIA
SANTIAGO DU CHILI**

*Parce que nous sommes une grande équipe
Parce que nous avons appris la solidarité et refusé d'être en concurrence
Parce que chaque point de vue vaut
Parce que les adultes nous accompagnent et nous respectent
Parce qu' étant organisés et en nous efforçant nous réussissons nos
rêves
Parce qu'être enfant à Cerro Navia nous rend différents et nous rend
fiers :*

La Banque est un espace conquis par les enfants

*Enfants et adolescents (filles et garçons)
de la Banque des enfants.
Cerro Navia*

RESUME

La “Banque des enfants” est un projet conduit par des enfants et adolescents de la Commune de Cerro Navia à Santiago du Chili .

Son objectif est l’organisation des enfants et adolescents pour la recherche de solutions aux situations d’atteinte à leurs droits et d’iniquité dont ils sont victimes en relation à la récréation et au jeu, droit établi dans la Convention Internationale des droits de l’enfant, article 31.

Son domaine d’action correspond au développement de la participation et citoyenneté de l’enfant dans le cadre des droits de l’enfant.

Convention Internationale des Droits de l’enfant et adolescent. Article 31

- 1. Les États parties reconnaissent à l'enfant le droit au repos et aux loisirs, de se livrer au jeu et à des activités récréatives propres à son âge, et de participer librement à la vie culturelle et artistique.**
- 2. Les États parties respectent et favorisent le droit de l'enfant de participer pleinement à la vie culturelle et artistique, et encouragent l'organisation à son intention de moyens appropriés de loisirs et d'activités récréatives, artistiques et culturelles, dans des conditions d'égalité.**

CONTEXTE COMMUNAL

	AGE	POPULATION	%
	0-5	14.825	9.99%
	6-14	24.686	16.64%
	15-17	7.477	5.04%
Total niños, niñas y adolescentes	46.988	31.67%	
Población total de Cerro Navia	148.312	100	

- L'indice National de la situation de l'enfance (Unicef, Ministère de la Planification), à partir de 4 indicateurs (Education, ressources, santé et logement) classe Cerro Navia à la 49 place sur les 52 communes de la Région Metropolitaine.

CONTEXTE COMMUNAL

” Enquête communale sur la violence quotidienne “ réalisée auprès d'enfants d'une moyenne d'âge de 11 ans. (Réseau Non Violence):

- 75% des enfants déclare passer son temps libre devant la télévision .
- 55% déclare pratiquer une activité sportive à l'école ou dans un club communautaire.
- 19% déclare lire pendant une partie de son temps libre.
- 26% déclare ne jamais partager des loisirs ou promenades avec ses parents.
- 40% déclare partager de temps en temps des loisirs ou promenades avec ses parents
- 36% des enfants reconnaît être puni avec des coups modérés
- 25% reçoit des coups avec une ceinture ou un autre objet.
- 26% reçoit des maltraitances verbales
- 32% avoue ne pas avoir quelqu'un à qui parler de ses activités.
- 20.8% dit ne pas avoir quelqu'un à qui parler quand il a un problème.
- 20.8% reconnaît garder un secret qui lui fait peur et ne pas savoir que faire avec.
- 56% dit que ses parents ne s'aperçoivent pas de ses désobéissances, donc qu'ils ne peuvent pas le punir.

- 63% des enfants dit être gardé à la maison par ses frères et soeurs et 53.2% déclare avoir la responsabilité de garder ses freres et soeurs .
- 19.4% déclare passer de longues périodes seul à la maison
- Seul le 24% des enfants reconnaît que ses parents leur font des câlins
- Seul le 18% reconnaît que leurs parents lui parlent avec une voix chaleureuse et amicale .



CONTEXTE COMMUNAL

- Un important tissu d'organisations communautaires participe à des activités de loisirs et de protection de l'enfance (campagnes, promotion et détection de situations d'atteinte aux droits de l'enfant), se regroupant autour d'un réseau d'entraide et de formation. Ces actions « d'enrichissement social » s'orientent vers le développement d'un climat communautaire protecteur et le renforcement des facteurs protecteurs de l'enfant et l'adolescent dans sa famille (parentalité sociale).

Le 30,5 % des enfants entre 5 et 18 ans participe à des activités des organisations communautaires de voisinage. (Enquête Direction de l'enfance 2006) .

Autres avancées de la situation de l'enfance :

- Création l'année 2005 du Conseil Communal de l'enfance qui regroupe les différents réseaux communautaires et institutionnels publics et de la société civile.
- Inclusion de la thématique de l'enfance en tant que dimension stratégique dans le Plan de Développement Communal, document qui oriente les politiques de la ville.
- **Elaboration du Diagnostic et du plan communal de l'enfance par tous les acteurs , publics et privés, institutionnels et communautaires, enfants et adultes (processus participatif d'une durée de 3 ans) .**

SYSTEME LOCAL DE PROTECTION DE L'ENFANCE

Banque des enfants:

Citoyenneté et participation des enfants
Enfant sujet de droits



Engagement
de la gestion
municipale

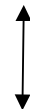


**CONSEIL
COMMUNAL DE
L' ENFANCE:**

Représentation
et politique
de tous les acteurs



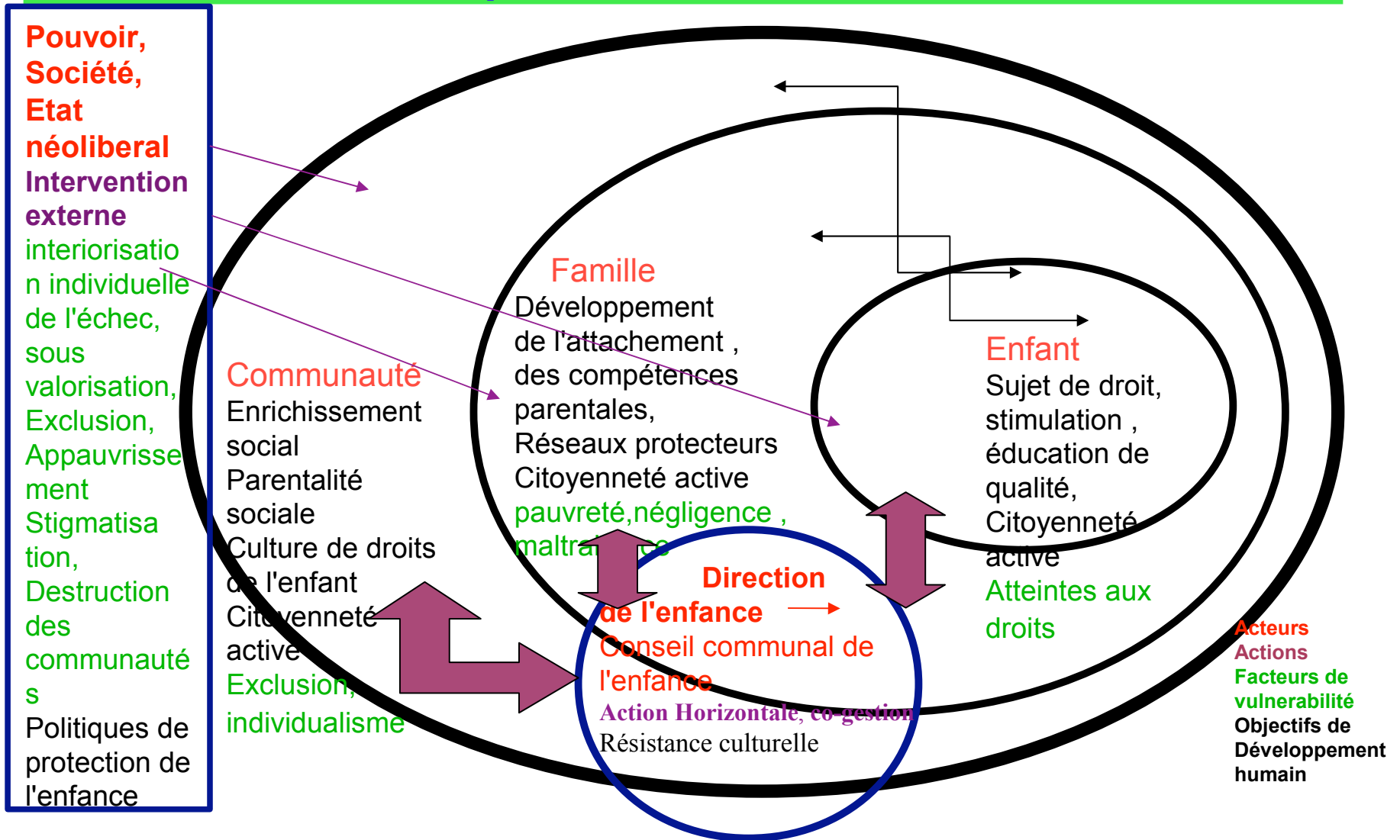
Ressources
Institutionnelles



Participation communautaire:

Politiques soutenables

Stratégies politiques municipales de l'enfance



Histoire

Depuis l'année 2000 se réalisent des assemblées des enfants avec la mairesse, Mme Cristina Girardi, et les autorités communales.

Les enfants, parmi d'autres demandes, expriment systématiquement leur manque de ressources et d'apports municipaux pour accéder aux loisirs et à la récréation.

En 2003, face à la réponse négative de la part des autorités locales liée au manque de ressources, les enfants proposent à la mairesse la création de la **Banque des enfants** pour entreprendre un effort d'auto-financement de la part des enfants avec l'appui de la Mairie.

La Direction de l'enfance soutient alors un processus d'organisation, de conception et de mise en marche avec les enfants et les jeunes du projet associatif et coopératif, mené par eux-mêmes, la **Banque des enfants**. Celle-ci s'organise sous le statut légal d'organisation sociale.

La Banque des enfants favorise les espaces d'organisation et participation de l'enfance et la jeunesse en améliorant l'accès aux loisirs et aux possibilités de développement à travers le renforcement de leur **protagonisme**.

En 2006, pour faire face à son caractère massif, elle s'organise à partir de 8 assemblées de délégués des groupes d'enfants correspondant aux 8 territoires communaux avec un Conseil d'enfants au niveau communal.

En 2007, l'assemblée de délégués adultes du budget participatif municipal décide le droit de participation dans celui-ci des enfants dès l'âge de 8 ans avec droit de vote.

Une de ses activités plus représentatives est la réalisation de « Barridas solidarias » (Balayage solidaire), journées de nettoyage des rues, plantations et fertilisations des arbres, éducation des voisins sur l'environnement.

En 2005, La Banque des enfants reçoit le prix UNICEF- Ministère de la Planification en tant qu'expérience innovante dans la thématique de l'enfance et de l'adolescence.

En 2006, le Programme Citoyenneté et Gestion Publique lui confère le prix « Innovation et Citoyenneté 2006 ».



Objectifs

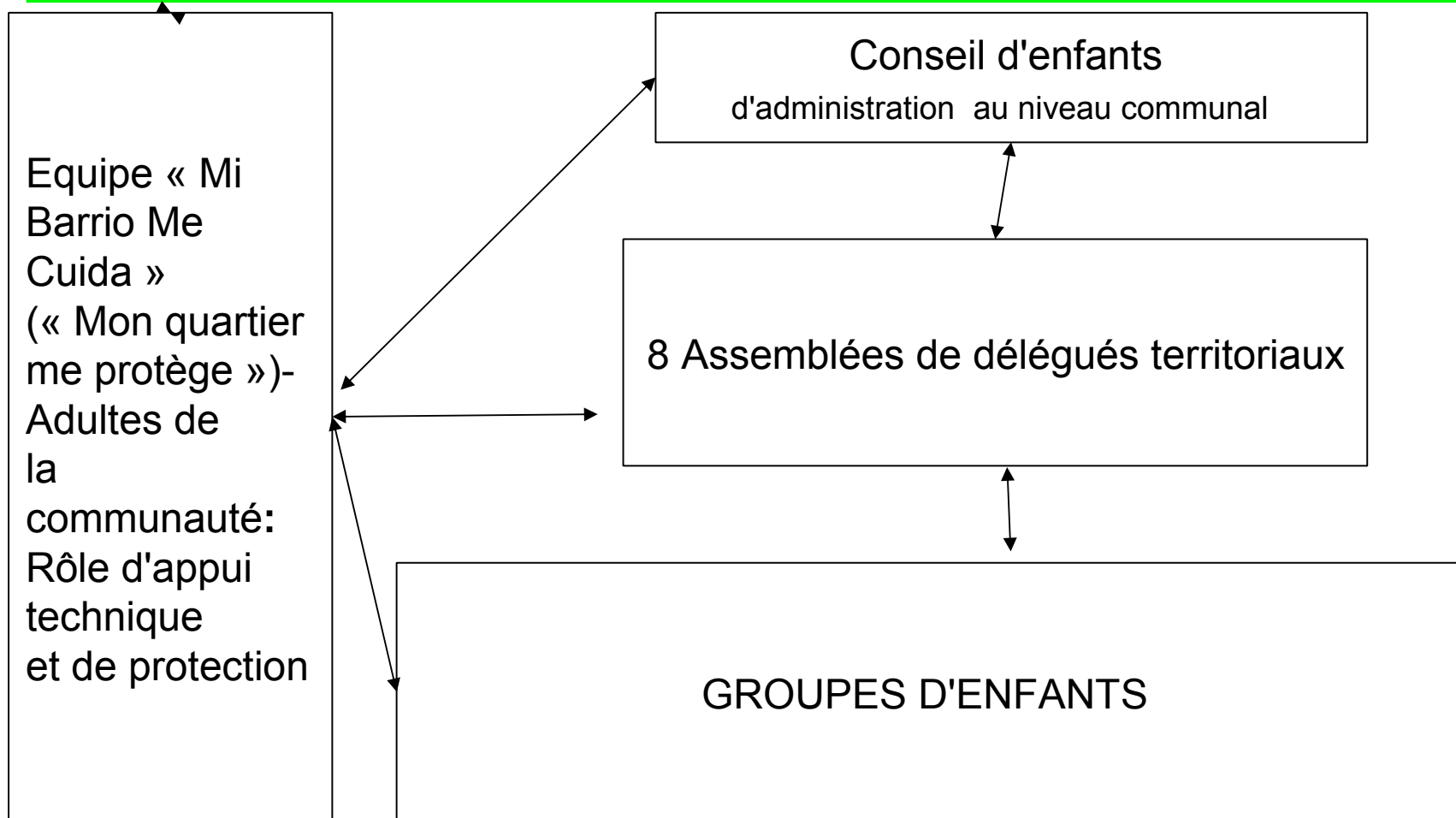
Objectif Général

Elargir les opportunités de développement des enfants et jeunes de la commune de Cerro Navia à travers l'accès aux loisirs , à la culture et au sport en favorisant l'exercice réel de leurs droits et leur *protagonisme*.

Objectifs spécifiques

1. Créer un fond collectif destiné à augmenter les ressources obtenues par autofinancement des groupes d'enfants dans le but de développer des activités artistiques, de loisirs , éducatives, culturelles, sociales et sportives.
2. Améliorer l' exercice des droits de l'enfant en créant des espaces de participation et d'organisation des enfants et jeunes au niveau des quartiers et des écoles.
3. Impulser le développement chez les enfants et les jeunes, d'une culture de valeurs à travers l'exercice de la responsabilité, participation, solidarité et coopération mutuelle.
4. Développer chez les enfants et jeunes l'engagement avec la protection de leur environnement .
5. Impulser la création de ludothèques en co-gestion communauté- écoles afin de garantir aux enfants l' accès à des espaces de loisirs et d'éducation à la convivialité.

Organigramme



Organisation des enfants

La gestion de la Banque est menée par les enfants organisés à différents niveaux à partir d'un plan annuel:

Niveau Groupes de base: Composés au minimum par 7 membres, âgés entre 3 et 18 ans, organisés dans les écoles ou les quartiers. Le groupe génère son projet, le planifie, l'écrit d'après une grille de présentation, organise des activités d'autofinancement, le réalise, l'évalue et présente un bilan financier.

Les enfants participent aussi aux autres activités générales de la Banque : Assemblées générales, Barridas Solidarias, activités collectives de financement, activités culturelles massives, campagnes sur les droits des enfants, participation au budget participatif communal, consultations des enfants sur des thématiques communales.

Chaque groupe tient un compte en banque.

Niveau Assemblées des délégués des groupes par territoire: Communique les informations, prend des décisions organisationnelles au niveau du territoire, participe à des formations spécifiques pour ce niveau.

Niveau Conseil communal: Est élu par votation en assemblée. Par décision des enfants il a un fonctionnement collectif non hiérarchique. Il représente la Banque devant les autorités et la communauté organisée, est responsable du fonds collectif et de la recherche de ressources pour ce fond. Décide de la présentation de projets aux autorités, de la réalisation de campagnes et activités massives. Évalue les projets des groupes et fait des suggestions, est responsable de la gestion financière de la Banque et de son bilan financier annuel. Planifie le projet annuel, fait des évaluations continues et une évaluation annuelle.

La Directive tient un compte en banque du fonds collectif.

Toutes les décisions sont transmises au niveau territorial et au niveau des groupes de base pour son accord final.

Soutien des adultes et de la Direction de l'enfance

Les groupes doivent avoir au moins un adulte référent.

La Direction de l'enfance, à travers le programme communautaire « Mon quartier me protège », en cogestion avec les adultes référents, a un rôle de soutien technique aux différents niveaux de l'organisation.

Les adultes et les enfants se réunissent parallèlement, ils traitent les mêmes sujets. Les adultes donnent par la suite leurs avis et conseils aux enfants qui prennent les décisions en dernière instance.

Les adultes accompagnent et protègent les enfants dans les activités et sorties.

Ils forment les enfants dans les aspects techniques, de gestion, sur leur droits, budget, communication, environnement, etc.

Ils soutiennent la gestion administrative et budgétaire en cogestion avec les enfants.

Activités des groupes

Activités de loisirs: Sorties et promenades au cinéma, au restaurant, à la piscine, à la neige, à la plage, au Zoo, Granges éducatives, camps, fêtes, fêtes de graduation et remises de diplômes, événements de convivialité entre enfants, de convivialité entre enfants et parents.

Activités éducatives: Séjours et camps de formation, ateliers et cours, rencontres sur des thématiques.

Activités artistiques et culturelles: Achat d'instruments musicaux, costumes et matériel de théâtre et de danse, promenades aux musées et sites historiques.

Activités Écologiques: « Barridas solidarias » (Balayages Solidaires) Les groupes d'enfants nettoient les rues, plantent et fertilisent des arbres, informent les voisins sur les thèmes écologiques. L'activité correspond aussi au souci des enfants de ne pas accepter de l'argent de la communauté sans retribution de leur part. (« Les enfants de la Banque nous ne sommes pas des mendiants ») Au moins une fois par an il y a une « Barrida » massive avec la participation de toute la Banque.

Activités sportives: Financements de Championnats, matériels sportifs, vêtements de sport, transport.

Activités solidaires: Activités pour réunir de l'aide financière en cas de maladie grave ou autre situation.

Activités d'autofinancement: vente de sandwiches, boissons, gâteaux, empanadas, artisanats, brocante, fêtes, récolte et vente de produits recyclables: verres, cartons et autres produits, spectacles de théâtre, Kermesses, journées du jean à l'école, concours, tombolas. Présentations de projets à des financements publics, accords avec des institutions et entreprises, exposition-vente de tableaux au profit de la Banque, don des cadeaux de mariage, donations, récompenses, Budget participatif, apports exceptionnels du conseil municipal.

Activités générales: Réunions, Assemblées, fêtes, activités culturelles massives, défilés, formations de dirigeants, ateliers, 5 ludothèques-bibliothèques, formation en écologie, campagnes sur les droits de l'enfant, activités et voyages de représentation, présentations dans des séminaires, site internet, relations publiques, élaborations de déclarations, diagnostics, plan de l'enfance, administration, communication et tenue des bases de données, diffusion.



Bilans budgétaires annuels

Année	Nombres de projets présentés	Total d'enfants participants	Montant autofinancement des groupes	Montant du fond collectif Budget participatif et autres sources	Investissement total dans les projets des enfants .
2004	54	1900 niños/as	\$2.840.565	\$4.434.720	\$7.275.285
2005	75	2600 n	\$6.453.978	\$6.443.133	\$12.897.111
2006	133	5000n	\$15.180.521	\$15.180.521	\$30.361.042
2007	165	7000n	\$19.468.406	\$19.191.684	\$38.660.090
2008* budget participatif n'a pas eu lieu	89	3200n	\$8.506.991	\$5.700.000	\$14.206.991
totaux	427 groupes	19.700 niños/as	\$52.450.461	\$50.950.058	\$103.400.519 E: 140.000

Protagonisme des enfants

Convention des Droits de l'enfant Article 13

L'enfant a droit à la liberté d'expression. Ce droit comprend la liberté de rechercher, de recevoir et de répandre des informations et des idées de toute espèce, sans considération de frontières, sous forme orale, écrite, imprimée ou artistique, ou par tout autre moyen au choix de l'enfant.

La *protagonisme des enfants* considère non seulement leur expression et leur écoute de la part des adultes , mais aussi leur prise de responsabilités et leur capacité de prendre part activement aux prises de décisions les concernant et à la définition de choix pris par leur communauté. Ce n'est pas seulement une idée ponctuelle, mais bien plus une philosophie qui devrait infuser toute action, toute intervention touchant à l'enfance. Cela suppose un nécessaire changement de paradigme.

Le ***protagonisme des enfants*** est un processus qui cherche à élargir le pouvoir de l'enfance et la jeunesse dans sa relation avec les adultes.

- ♦ Il renforce et consolide l'enfant en tant que sujet de droit, car il génère des changements culturels dans les relations adultes-enfants. Ceci est observable à la Banque des enfants.
- ♦ Il s'agit d'un champ de travail social peu développé dans lequel il existe peu de références théoriques et pratiques.
- ♦ La recherche de formes de co-gestion entre les adultes et les enfants est un de ses défis plus importants.

Résultats

Création en co-gestion avec les enfants d'un modèle d'organisation et *protagonisme* soutenable.

Large couverture , impact communal .

Multiplicité d'activités collectives des enfants et jeunes soutenues par des centaines d' adultes de la communauté qui s'engagent dans la démarche .

Espaces de convivialité saine et d'apprentissage mutuel entre enfants.

Espaces de transmission de la culture organisationnelle de la communauté de Cerro Navia à ses enfants.

La participation des enfants est reconnue et acceptée malgré la résistance initiale des dirigeants communautaires adultes. (Droit de participation des enfants aux budgets participatifs).

Tissu social enrichi dans le sens du développement de la parentalité sociale et de la protection des enfants.

Large participation des enfants et jeunes à l'élaboration du diagnostic et plan communal de l'enfance du Conseil Communal de l'enfance .

Innovations

Projet généré , élaboré et dirigé par les enfants avec l'appui des adultes.

La thématique des droits de l'enfant se transforme en une pratique réelle dans un processus d'apprentissage de nouvelles relations entre les enfants et les adultes, de respect et d'échange .

Pratique massive de la pédagogie de projet .

La pratique d'autofinancement et d'autogestion forme des enfants dignes, responsables et autonomes contrairement à l'assistanat et la dépendance provoqués par les formes traditionnelles de financement publics et privés des organisations sociales.

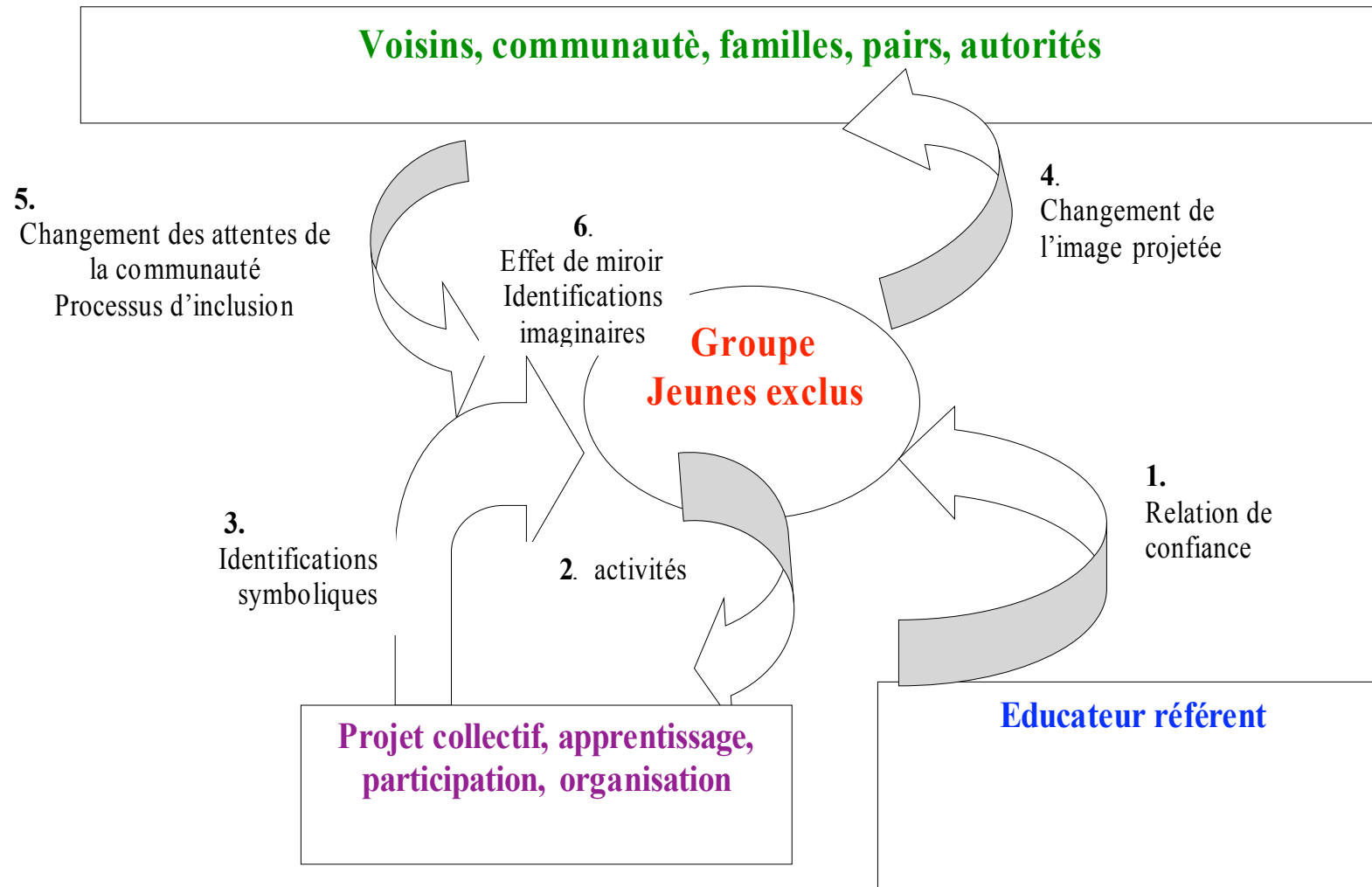
Recherche de techniques et méthodologies de co-gestion avec les enfants et les adultes.

Par décision des enfants, la Banque choisit la solidarité dans la forme de distribution du fonds collectif (distribution équitative proportionnelle) et refuse la pratique des concours de projets (appliquée pour tous les fonds sociaux officiels) Ceci pour ne pas favoriser la concurrence entre les groupes et la ségrégation de certains d'entre eux.

Les enfants refusent des apports sans rétribution de leur part (« on n'est pas des mendiants »)

La participation des groupes d'enfants exclus se convertit en un tremplin pour leur inclusion sociale.

Banque des enfants- Spirale du processus d'inclusion communautaire des groupes de jeunes exclus





Enjeux, difficultés, défis

Inexistence de politiques de l'état et de financement pour les projets de travail social dans une posture de changement social et participation.

Restrictions budgétaires extrêmes qui demandent engagement de la part des équipes et une position critique assumée.

Equilibres politiques difficiles au sein de l'institution municipale pour assurer l'appui technique municipal jusqu'à ce que la Banque devienne soutenable.

Culture adulto-centrique et logique de concurrence provoquent résistance à la participation des enfants de la part des dirigeants communautaires et du personnel d'autres départements municipaux.

Difficultés liées à la culture d'assistanat et de dépendance des acteurs communautaires vis à vis de l'institution .

Développement d'une posture critique de la part de l'équipe, la communauté , les enfants.

***Protagonisme* :Thématique et pratiques innovantes dans un terrain sans références qui demande esprit de recherche, réflexion, travail d'équipe.**

Cogestion s'appuie sur la qualité des relations et de l'écoute de l'autre. Il s'agit également d'un terrain d'action sans références.

2009: Changement de gouvernement local , licenciement de l'équipe, mise à l'épreuve de la soutenabilité de l'expérience par les enfants et la communauté.

Être loyaux à nos rêves au sein d'une municipalité.

« Nous rêvons et travaillons pour recréer le monde , pour une réalité moins perverse dans laquelle on puisse devenir davantage une personne et moins une chose. Mais en même temps nous travaillons dans une structure de pouvoir qui exploite et domine . Et ceci nous situe dans une dualité qui nous fait mal ».

« A qui dois je être loyal ? A celui qui me paye ou au rêve qui m'attend ? Il faut assumer cette dualité ».

« Je vous dirais , mes amis, que dans l'Histoire on fait ce qui est possible et non ce qu'on aimerait faire. Je reconnais aussi que seul ce qui est possible aujourd'hui peut être fait et non ce qu'on aimerait faire. Mais par la suite j'insiste sur la nécessité de viabiliser ce qui est non viable , ce qui se traduit par une bagarre permanente pour accomplir ce qui est possible maintenant. Et travailler dans le sens de rendre possible ce qui paraissait impossible ».

« Cette compréhension dialectique de la tâche politique- et la tâche éducative est éminemment politique- correspond à une compréhension dialectique de l'histoire, qui est possibilité et non détermination, et qui exige de nous des tactiques en relation dialectique avec la stratégie gardée dans nos rêves.

Paulo Freire

- **qu'on répare les terrains de sport**
- **avoir des espaces pour les graffitis et ne pas être discriminés**
- **nettoyer les égouts pour éviter les plaies de rats**
- **nourrir les chiens des rues et en faire cadeau aux gens qui les aiment**
- **illuminer les coins sombres où il y a du trafic.**
- **plus de sécurité dans les rues, les carabiniers ne sortent pas les samedis**
- **les carabiniers s'endorment**
- **plus de travail pour les papas et mamans pour qu'ils nous nourrissent**
- **qu'on donne de la nourriture et une maison gratuite a ceux qui n'ont pas de travail.**
- **que les parents ne cherchent pas une revanche sur leurs enfants.**
- **qu'on ne dise pas des gros mots aux enfants**
- **demander à la maman qu'elle communique davantage avec les enfants**
- **créer un fonds pour les parents des enfants qui se prostituent.**
- **porter plainte contre les chauffeurs du transport public pour ne pas s'arrêter quand il y a des écoliers.**
- **que les parents donnent de l'affection à leurs enfants**
- **une bibliothèque**
- **quand mes parents se bagarrent, je me fâche**
- **J'aime ma famille, mais quand ils me tapent, non.**

- **la pluie rentre dans les maisons, réparer les toits pour que les enfants ne se mouillent pas.**
- **que la Mairie donne de l'argent pour des promenades**
- **aider les familles qui se bagarrent**
- **des ateliers artistiques**
- **un local pour les réunions et les activités des enfants**
- **que la mairesse répare les places, les jeux et les rues.**
- **discuter les problèmes, être plus unis**
- **des ateliers pour les parents avec leurs enfants**
- **quand je serai grand je ne vais pas frapper mes enfants**
- **que les adultes changent leur attitude**
- **que les parents ne laissent pas seuls leurs enfants**
- **moins d'heures de travail pour les parents**
- **que les professeurs ne se fâchent pas quand les enfants leurs répondent.**
- **que les dispensaires soignent les femmes qui avortent.**
- **que les profs soient virés s'ils maltraitent des enfants.**
- **“Vous nous regardez, mais c'est nous qu'ils vivent”**

Extraits des Dialogues des enfants avec les autorités communales et les adultes. Cerro Navia, Santiago du Chili (2003 à 2008).

